

Configuração do conjunto de circuito respiratório HAMILTON-HF90, Neonatal/Pediátrico

Diretrizes de configuração para conexão de um conjunto de circuito respiratório neonatal/pediátrico ao HAMILTON-HF90

Antes de proceder

Revise as informações de segurança e:

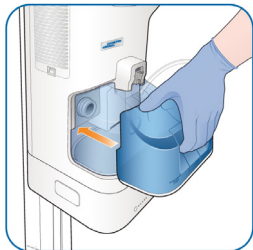
- Tenha todos os componentes necessários para administrar o tratamento. Certifique-se de ter selecionado o tipo de interface e o tamanho apropriados para o seu paciente.
- Verifique o kit de respiração quanto a danos antes do uso. Descarte o kit de respiração se houver qualquer sinal de danos.

Conexão do conjunto de circuito respiratório ao HAMILTON-HF90

1. Remova a tampa do adaptador da saída de gás.



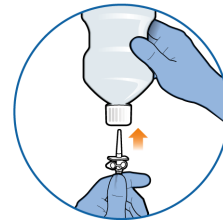
2. Insira a câmara de umidificação no dispositivo.



3. Conecte o circuito respiratório.



4. Conecte o fornecimento de água.



Posicionamento do conjunto de circuito respiratório e do dispositivo

Após a montagem, coloque o circuito respiratório e o dispositivo de forma que:

- O dispositivo seja colocado em um nível inferior ao paciente.
- As entradas de ar nas laterais do dispositivo não sejam bloqueadas ou cobertas. Essas aberturas são para entrada do ar para respiração e para a ventoinha.

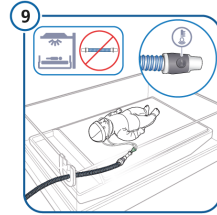
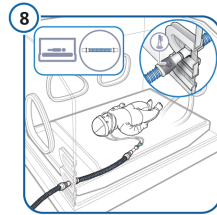
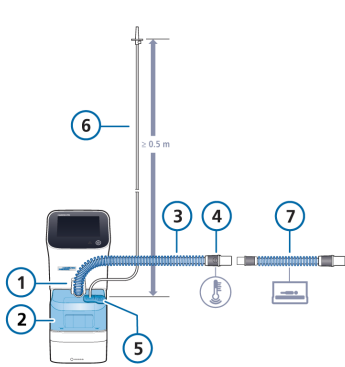
- Conecte o circuito respiratório à saída de inspiração. Certifique-se de que ele se encaixe no lugar.
- Remova a tampa posicionada na extremidade do paciente do circuito respiratório antes de conectar o circuito à interface ou à extensão da incubadora.

- Use apenas água esterilizada e desmineralizada para encher a câmara de umidificação.
- Coloque o fornecimento de água, pelo menos, $\geq 0,5$ m acima do dispositivo.

Antes de iniciar o tratamento do paciente

Conecte os pacientes apenas às interfaces nasais ou de traqueostomia especificamente projetadas para terapia de alto fluxo de oxigênio; esses tipos de interface permitem que o paciente exale.

Conjunto de circuito respiratório, alça única, neonatal/pediátrico



1 Conexão do circuito de respiração (saída inspiratória para o paciente)

2 Câmara de umidificação

3 Circuito respiratório aquecido

4 Conexão à interface do paciente ou extensão da incubadora, sensor de temperatura

5 Porta do nebulizador

6 Linha de alimentação da água com grampo

7 *Somente neonatal.* Extensão da incubadora. Para uso na incubadora com os conjuntos de circuito respiratório neonatal/ pediátrico PN 10103261 e 10119946

8 *Somente neonatal.* Configuração da incubadora

9 *Somente neonatal.* Configuração da cama de aquecimento

Posicionamento do conjunto de circuito respiratório e do dispositivo

Após a montagem, coloque o circuito respiratório e o dispositivo de forma que:

- O dispositivo e o circuito não entrem em contato com o fluxo de ar direto do ar-condicionado ou com o sol direto.
- O circuito aquecido não seja colocado diretamente sobre a pele do paciente.
- O circuito não tenha tensão e não seja empurrado, puxado ou dobrado como resultado de movimentos, transporte ou outras atividades do paciente.
- Qualquer condensação volte para a câmara de umidificação, não para o paciente.
- O circuito e a tubulação estejam descobertos e em cima de qualquer lençol ou roupa de cama.
- *Somente neonatal.* A extensão da incubadora é conectada ao circuito respiratório e só pode ser utilizada dentro da incubadora.
- *Somente neonatal.* Coloque sempre a alça aquecida com a sonda de temperatura fora da incubadora.