

Einrichtung des Beatmungsschlauchsets HAMILTON-HF90, Neugeborene/Kinder

Anleitung zum Anschluss eines Beatmungsschlauchsets für Neugeborene/Kinder an das HAMILTON-HF90

Bevor Sie fortfahren

Lesen Sie die Sicherheitsinformationen und überprüfen Sie Folgendes:

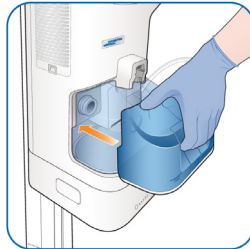
- Sind alle für die Behandlung erforderlichen Komponenten vorhanden? Stellen Sie sicher, dass ein für den Patienten geeigneter Anschluss in der richtigen Größe ausgewählt wurde.
- Untersuchen Sie das Beatmungsschlauchset vor dem Gebrauch auf Schäden. Bei Anzeichen einer Beschädigung entsorgen Sie das Set.

Anschluss des Beatmungsschlauchsets an das HAMILTON-HF90

1. Nehmen Sie die Kappe des Gasauslass-Adapters ab.



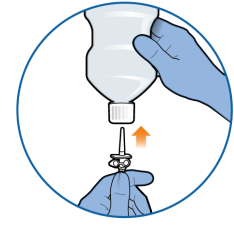
2. Setzen Sie die Befeuchterkammer in das Gerät ein.



3. Schließen Sie das Beatmungsschlauchsystem an.



4. Schließen Sie die Wasserzufuhr an.



Position von Beatmungsschlauchset und Gerät

Positionieren Sie das Beatmungsschlauchsystem und das Gerät nach dem Aufbau wie folgt:

- Das Gerät muss tiefer stehen als der Patient liegt.
- Die Lufteinlässe an den Geräteseiten dürfen nicht versperrt oder abgedeckt sein. Sie sind für Atemluftzufuhr und Kühlungslüfter erforderlich.

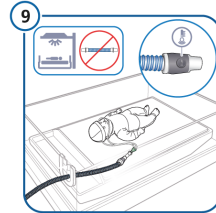
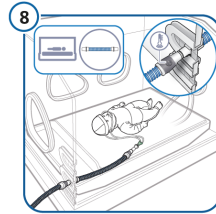
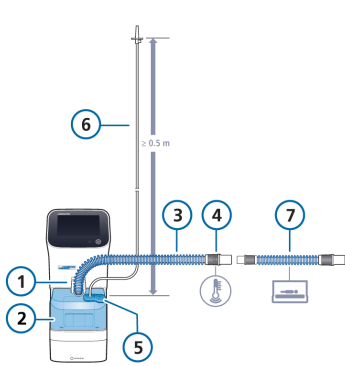
- Schließen Sie das Beatmungsschlauchsystem an den Inspirationsauslass an. Es rastet mit einem Klicken ein.
- Bevor Sie das System mit dem Anschluss oder der Inkubatorverlängerung verbinden, nehmen Sie die am Patientenende des Beatmungsschlauchsystems angebrachte Kappe ab.

- Füllen Sie die Befeuchterkammer nur mit sterilem entmineralisiertem Wasser.
- Platzieren Sie die Wasserzufuhr mindestens 0,5 m oberhalb des Gerätes.

Vor der Patientenbehandlung

Verwenden Sie bei den Patienten nur nasale oder Tracheostomie-Anschlüsse, die für eine High-Flow-Sauerstofftherapie zugelassen sind. Bei dieser Art von Anschlüssen kann der Patient ausatmen.

Beatmungsschlauchset mit einem Schenkel, Neugeborene/Kinder



- | | |
|--|--|
| 1 Anschluss für Beatmungsschlauch (Inspirationsauslass zum Patienten) | 6 Wasserzufuhrleitung mit Dorn |
| 2 Befeuchterkammer | 7 <i>Nur neonatale Patienten.</i> Inkubatorverlängerung zur Nutzung in einem Inkubator mit Beatmungsschlauchsets für Neugeborene/Kinder PN 10103261 und 10119946 |
| 3 Beheizter Beatmungsschlauch | 8 <i>Nur neonatale Patienten.</i> Inkubator-einrichtung |
| 4 Anschluss an Patientenanschluss oder Inkubatorverlängerung, Temperatursensor | 9 <i>Nur neonatale Patienten.</i> Einrichtung des Wärmebetts |
| 5 Vernebleranschluss | |

Position von Beatmungsschlauchset und Gerät

Positionieren Sie das Beatmungsschlauchsystem und das Gerät nach dem Aufbau wie folgt:

- Gerät und Schlauchsystem sind weder dem direkten Luftstrom aus Klimaanlage noch direkt der Sonne ausgesetzt.
- Das beheizte Schlauchsystem liegt nicht direkt auf der Haut des Patienten auf.
- Das Schlauchsystem ist nicht gespannt und bei Bewegungen und Transport des Patienten oder bei anderen Aktivitäten wird es weder eingedrückt, noch wird daran gezogen oder es bilden sich Knicke.
- Etwaige Kondensation fließt zurück in die Befeuchterkammer und gelangt nicht zum Patienten.
- Schlauchsystem und Schlauch sind nicht abgedeckt und befinden sich keinesfalls unter dem Laken oder der Bettwäsche.
- *Nur neonatale Patienten.* Die Inkubatorverlängerung wird an das Beatmungsschlauchsystem angeschlossen und darf nur innerhalb des Inkubators verwendet werden.
- *Nur neonatale Patienten.* Platzieren Sie den beheizten Schenkel mit dem Temperatursensor stets außerhalb des Inkubators.